



# Mensagem do Presidente

// O MUNICÍPIO DE MORTÁGUA TEM PAUTADO, AO LONGO DOS ANOS, A SUA ATUAÇÃO POR UMA FORTE CONSCIÊNCIA SOCIAL

Num mundo ideal, este editorial não seria necessário.

Num mundo ideal, todas as famílias teriam acesso aos bens essenciais e serviços básicos, todos os idosos seriam acompanhados e teriam os seus entes queridos junto deles, todas as famílias estariam unidas e não haveria situações de desamparo.

Podemos não viver num mundo ideal, no entanto, cabe-nos tentar dar o nosso melhor e arranjar a solução ideal para cada situação de real necessidade.

O Município de Mortágua tem pautado, ao longo dos anos, a sua atuação por uma forte consciência social, tentando dar resposta a todas as situações de carência social, que atravessam as mais diversas faixas etárias.

As diversas medidas de apoio à educação, luta contra a pobreza e abandono, são disso exemplo. Apoiamos as famílias desde a primeira hora, através da atribuição de incentivos à natalidade, gratuidade de transportes, oferta de manuais e fichas de atividades e gratuidade das cantinas (no ensino pré-escolar), celebramos protocolos com as diversas Instituições de Solidariedade Social, promovemos programas de envelhecimento ativo e uma



pronta resposta a situações de carência social. Sabemos que, ainda assim, a situação ideal seria não haver necessidade de nenhuma destas medidas... Não conseguindo mudar o mundo, vamos pelo menos tentando mudar e melhorar o nosso Concelho.

Cientes das necessidades das famílias mais carenciadas e das dificuldades que muitas vezes as mesmas sentem no acesso a medicação, o Município de Mortágua celebrou com a Associação Dignidade, um protocolo que visa garantir o acesso gratuito a medicamentos por pessoas e famílias com maiores dificuldades financeiras. Enquanto parceiro do programa “Abem: Rede Solidária do Medicamento”, O Município de Mortágua passa a contribuir para o fundo social que vai permitir a comparticipação a 100% dos medicamentos para as pessoas e famílias do Concelho de Mortágua com comprovada situação de carência económica. A par disto, cabe-me agradecer às três farmácias deste Concelho que, conscientes da realidade e da necessidade de se arranjar pronta solução para estes problemas, aderiram, também a este programa, num excelente exemplo de “responsabilidade social”.

Ainda no âmbito da Saúde, apenas uma breve nota respeitante à Extensão de Saúde de Espinho. Trata-se de uma resposta social e de saúde a uma franja da população mais fragilizada, sem mobilidade, sem recursos financeiros e com dificuldades de acesso ao Centro de Saúde.

Ao longo dos anos, muitos têm sido os avanços e recuos respeitantes à Extensão de Saúde de Espinho. Como poderão compreender, o funcionamento desta unidade dependerá do quadro médico existente no Concelho. Não obstante, e mesmo nas situações de maior carência médica, o Município sempre lutou pela sua manutenção... E vai continuar a lutar.

Durante o período de férias, a situação tornou-se mais complicada, uma vez que teve de se assegurar o funcionamento do Centro de Saúde, com um quadro de pessoal reduzido, como bem se compreenderá, e vem acontecendo ao longo dos anos.

Com o retorno ao regular funcionamento do Centro de Saúde, foi-nos garantido que, também a Extensão de Saúde voltará a funcionar nos trâmites normais. Se tal não acontecer, cá estaremos para, mais uma vez, lutar pelos direitos e pelo bem-estar dos nossos Municípios.

Tudo fazemos para tornar o nosso mundo, melhor. Contamos convosco para se juntarem a nós neste intento.

Bem hajam.

PRESIDENTE DA CÂMARA  
*José Júlio Norte*



# Rali

## Rota da Lampantã

Campeonato Centro de Ralis

### SEX 25

08:00 > 18:00 | Reconhecimentos  
19:30 > 23:00 | CÂMARA MUNICIPAL | Verificações Administrativas  
20:00 > 24:00 | BOMBEIROS VOLUNTÁRIOS | Verificações técnicas

### SÁB 26

10:30 | PRAÇA DO MUNICÍPIO | Partida do Rali  
11:20 | PEC1 - Mortágua 1 (20,57 km)  
13:50 | PEC2 - Mortágua 2 (20,57 km)  
15:43 | PEC3 - Mortágua 3 (20,57 km)  
17:20 | PRAÇA DO MUNICÍPIO | Final do Rali

+ INFO: [www.cacsport.com](http://www.cacsport.com) // [www.facebook.com/clubeautomovelcentro](http://www.facebook.com/clubeautomovelcentro)

ORG: CLUBE AUTOMÓVEL DO CENTRO  
APOIO: MUNICÍPIO DE MORTÁGUA







X FIM DE SEMANA DA  
*Lampantana*  
MORTÁGUA

**1, 2 e 3  
novembro  
2019**

**1 - A Lanchonete**

Rua da Gandarada, 46 A  
Mortágua  
3450 – 133 Mortágua  
Tel. 231 921 239  
GPS: 40° 24' 24.2" N | 8° 13' 44.2" W

**2 - A Mó**

E.N. 234, 6  
Barracão  
3450 – 031 Espinho MRT  
Tel. 231 923 612  
GPS: 40° 23' 23.7" N | 8° 17' 28.7" W

**3 - A Roda**

Av. Dr. J. Assis e Santos, 48  
Mortágua  
3450 – 123 Mortágua  
Tel. 918 623 050  
GPS: 40° 23' 38.7" N | 8° 14' 03.5" W

**4 - Adegas Sabores**

Rua Dr. Aníbal Dias, 26  
Mortágua  
3450 – 150 Mortágua  
Tel. 231 920 148  
GPS: 40° 23' 52.7" N | 8° 13' 44.8" W

**5 - Aldeia Sol**

Av. do Reguengo, 281  
Vila Meã  
3450 – 347 Sobral MRT  
Tel. 231 929 127  
GPS: 40° 25' 43.6" N | 8° 13' 45.2" W

**6 - Aroma Requintado**

Av. Dr. José Assis e Santos  
Edif. Cor de Rosa R/C, 16  
3450 – 123 Mortágua  
Tel. 231 920 157  
GPS: 40° 23' 50.2" N | 8° 13' 48.9" W

**7 - Café Park**

Rua Parque das Nogueiras, 4  
Mortágua  
3450 – 157 Mortágua  
Tel. 962 903 396  
GPS: 40° 23' 47.0" N | 8° 13' 42.0" W

**8 - Fazenda**

Largo da Feira, 2  
Vale de Açores  
3450 – 204 Mortágua  
Tel. 231 922 236  
GPS: 40° 23' 18.5" N | 8° 14' 26.5" W

**9 - Lagoa Azul**

IP3 Ponte Engil, S/N  
Almacinha  
3450 – 111 Mortágua  
Tel. 231 929 278  
GPS: 40° 20' 55.8" N | 8° 11' 4.8" W

**10 - Montebelo Aguieira**

Vale de Aguieira, S/N  
3450 – 010 Mortágua  
Tel. 231 927 060  
GPS: 40° 20' 45.3" N | 8° 11' 17.7" W

**11 - Porta 22**

Rua Dr. João Lopes de Moraes, 22  
Mortágua  
3450 – 153 Mortágua  
Tel. 925 112 059  
GPS: 40° 23' 46.78" N | 8° 13' 50.44" W

## ROMARIA DE N.ª SR.ª DE CHÃO DE CALVOS

**DOM 20 E SEG 21**

SANTUÁRIO DE N.ª SR.ª DE CHÃO DE CALVOS

DOM 20 | 11:30 | Eucaristia

SEG 21 | 14:30 | Eucaristia

Feira e animação

ORG.: COMISSÃO DE MELHORAMENTOS DE N.ª SR.ª DE CHÃO DE CALVOS



## XII FEIRA DA CASTANHA, MEL E OUTROS PRODUTOS REGIONAIS

**SÁB 26 E DOM 27**

PARQUE DE MERENDAS DE QILHO

Feira da Castanha e Mel e outros produtos regionais, mas também de petiscos gastronómicos, como a sopa da matança, serrabulho, carne do alguidar e torresmos, especialidades do interior beirão.

ORG.: ADESQ - ASSOCIAÇÃO DE DESENVOLVIMENTO SOCIAL DE QILHO







## ADULTOS

MARIA ALICE SAMARA  
E TIAGO BAPTISTA

### Os Cartazes na Primeira República

Uma impressionante coleção de cartazes impressos durante a Primeira República portuguesa (1910-1926).

## INFANTIL

ÁLVARO MAGALHÃES

### Figura de Urso

Dois ursos no ventre materno de repente sentem que é hora de sair...o que os espera lá fora?

# Jorge Fallorca

“Quando disse que tinha conseguido passar tudo a limpo, a Olga perguntou-me pelos manuscritos.

Deduzi que se referia aos cadernos diários escritos com marcadores a cores, e disse-lhe que já os tinha deitado fora há muito tempo.

Acredito que ela possa ter alguns guardados, para não dizer, escondidos da minha indiferença destruidora.

Mesmo assim, perguntou-me com uma tristeza mal disfarçada:  
- Então não tens manuscritos?  
É verdade, não tenho manuscritos.

Na adolescência, aguardava o fim-de-semana para dactilografar no escritório do meu pai, aplicando-me a paginar e a colar cadernos de poemas.

Mais tarde vim a herdar a velha Hermes 2000 do meu avô, que conservo como um caderno em branco, e passei a escrever directamente à máquina.

Não só resolvi a acusação de ter uma letra feia, como o problema de a decidir mais tarde.

Quando os computadores surgiram nas redacções dos jornais, guardei resmas de linguados de papel pardo, convencido que resistiria ao fascínio dos sucessivos processadores de texto que tenho utilizado.

Comecei a acumular dezenas de versões, guardadas em disquetes e impressas em folhas, que acabo por me esquecer dentro de pastas.

Raras vezes comparo as versões e, inconscientemente, julgo ter contribuído também para a morte do manuscrito.

No entanto, apesar de ver que o meu filho só lê CD's e que as próprias editoras se multiplicam em esforços de actualização, ainda me custa a aceitar a inevitável morte do livro.

Esse objecto que me possui e completa, tanto no bolso do casaco, como para o repouso do olhar.”

Fallorca, Jorge. Nem sempre a lápis. **Blog o cheiro dos livros**, 21, dezembro. 2013



**SÁB 05** (21:30) / **DOM 06** (17:00)

## Os Sete Anões e os Sapatos Mágicos

### Red Shoes And The Seven Dwarfs

1h 32min // ANIMAÇÃO // M/6

**DE:** SUNG HO HONG

**VOZES (VERSÃO PORTUGUESA):** SARA CARREIRA, FERNANDO DANIEL

Os SD (Os Sete Destemidos) são os sete príncipes mais belos e populares do Reino dos Contos de Fadas. Mas são também egocêntricos e arrogantes e, por causa disso, são amaldiçoados e transformados em pequenos anões verdes. Este feitiço só poderá ser revertido pelo beijo da mulher mais bela do reino. Determinados a recuperarem a sua beleza, os sete vão partir em busca da mulher mais bela e, no caminho, cruzam-se com a candidata ideal: uma jovem donzela chamada Branca de Neve...

**SÁB 12** (21:30) / **DOM 13** (21:30)

## Ad Astra

2h 02min // THRILLER / M12

**DE:** JAMES GRAY

**COM:** BRAD PITT, LIV TYLER, TOMMY LEE JONES

A história do astronauta Roy McBride enquanto este viaja para as extremidades do sistema solar com o objetivo de encontrar o seu pai desaparecido e desvendar um mistério que ameaça a sobrevivência do nosso planeta. Nesta expedição, Roy irá descobrir segredos que desafiam a natureza da existência humana e o nosso lugar no universo.



**SÁB 19** (21:30) / **DOM 20** (21:30)

## O Pintassilgo

The Goldfinch

2h 30min // DRAMA // M/14

DE: JOHN CROWLEY // COM: ANSEL ELGORT, NICOLE KIDMAN, SARAH PAULSON

Theodore “Theo” Decker tinha 13 anos quando a mãe foi morta num atentado no Metropolitan Museum of Art. A tragédia muda o curso da sua vida, lançando-o numa odisséia de tristeza e culpa, reinvenção e redenção, e até mesmo amor. Apesar de tudo ele agarra-se a um pedaço tangível de esperança daquele dia terrível... uma pintura de um passarinho acorrentado ao seu poleiro. O Pintassilgo.

**DOM 27** (17:00 / 21:30)

## Rambo - A Última Batalha

Rambo - Last Blood

1h 30min // AÇÃO

DE: ADRIAN GRÜNBERG // COM: SYLVESTER STALLONE, PAZ VEGA, YVETTE MONREAL

Quase quatro décadas após ter derramado a primeira gota de sangue, Sylvester Stallone está de volta como um dos maiores heróis de ação de todos os tempos: John Rambo. Desta vez, Rambo tem de enfrentar o seu passado e recuperar as suas implacáveis técnicas de combate para reclamar vingança numa última missão. Uma jornada mortal de desforra, eis o último capítulo da lendária série.





## Secretário de Estado do Ambiente marcou presença na abertura do ano letivo

--

O Secretário de Estado do Ambiente, João Ataíde, marcou presença na abertura do ano letivo, tendo participado na Sessão Solene realizada na Escola Secundária.

Perante uma plateia de alunos do Básico e Secundário, João Ataíde começou por desejar felicidades e um bom ano de aprendizagem para os alunos, e saudar professores e toda a comunidade educativa. Mas as suas palavras foram, sobretudo, dirigidas para as questões do ambiente e das alterações climáticas, sensibilizando os alunos para a importância da preservação dos rios, das florestas, de uma boa gestão da água, da preserva-

ção da qualidade do ar, afirmando que tudo “tem a ver com o nosso equilíbrio e bem-estar”.

João Ataíde deixou o apelo aos alunos, para que estejam dedicados e empenhados com tudo o que vão aprender, mas particularmente que estejam “atentos à preservação do ambiente”, apontando como exemplos a reciclagem e a poupança de água.

O presidente da Câmara Municipal, Júlio Norte, saudou os alunos que vão iniciar agora o novo ano escolar e formulou votos de que seja “um ano de êxito e daqui a alguns meses quando concluírem o ano letivo estejamos todos ainda mais satisfeitos e felizes”.

Júlio Norte salientou os bons resultados académicos obtidos pelo Agrupamento de Escolas nos últimos anos, e particularmente no ano letivo transato, e afirmou que tal é resultado de um “trabalho de equipa”, envolvendo Professores,



Funcionários, Pais e o próprio Município, além do trabalho dos alunos. “Esses bons resultados dão-nos mais responsabilidade, que deve ser partilhada por todos, incluindo os Pais”.

Júlio Norte referiu-se, depois, à sala Ambiente Inovador de Aprendizagem, inaugurada neste dia. Júlio Norte afirmou que esta “sala de aula” inovadora traduz o investimento do Município na Educação e no futuro dos jovens. E avançou: “Investimos o triplo da participação que nos foi atribuída para esse projeto, porque quisemos ter um espaço dotado com tecnologia de vanguarda e dar o melhor aos nossos alunos”.

No final, o Presidente da Câmara deixou a seguinte mensagem: “Um bom ano para vocês, para a nossa escola, para toda a nossa comunidade educativa”.



Rui Parada da Costa, Diretor do Agrupamento de Escolas, deu as boas vindas a todos os alunos, e deixou um pedido em jeito de desafio: “Este ano letivo será aquilo que vocês quiserem, mas uma coisa é certa, é necessário que todos os alunos se consciencializem que têm de trabalhar e esforçarem-se. Não é ser melhor que o outro, é dar o nosso melhor”. O diretor do Agrupamento sublinhou que os alunos contam com um corpo docente e de funcionários dedicado, que trabalha muito para que eles sejam bem-sucedidos e a Escola continue em patamares de elevada qualidade.

Na Sessão Solene usaram também da palavra a presidente do Conselho Geral do Agrupamento, Fátima Potró, a presidente da Direção da Associação de Pais e Encarregados de Educação, Ana Valente, e um representante da Associação de Estudantes, José Rodrigues, que formularam também votos de um ano letivo repleto de sucessos pessoais e académicos.

## NOVOS EQUIPAMENTOS E CAMPO SINTÉTICO NO CENTRO EDUCATIVO

O Município está a executar vários investimentos na Escola Básica / Centro Educativo, com o objetivo de proporcionar mais e melhores condições aos alunos. Uma parte desse investimento já se encontra concluída, como a instalação de novos equipamentos de recreio, a substituição de calears e a remodelação do sistema de deteção e combate a incêndios.

A empreitada respeitante aos arranjos exteriores vai iniciar em breve. Neste momento, está também em preparação a empreitada da construção do campo de relva sintética e balneários, para a prática desportiva, a ser implantado na zona adjacente do Centro Educativo.

Somando estes melhoramentos e a sala Ambiente Inovador de Aprendizagem, estamos a falar de um investimento municipal de cerca de 250 mil euros. ■





## “Ambiente Inovador de Aprendizagem”

--

O início do ano letivo na comunidade escolar de Mortágua ficou marcado pela entrada em funcionamento da Sala “Ambiente Inovador de Aprendizagem”.

O projeto foi cofinanciado pelo Município e resultou de uma candidatura apresentada pela Comunidade Intermunicipal da Região de Coimbra, no âmbito de um Plano Integrado e Inovador de Promoção do Sucesso Escolar para os 19 municípios desta região.

Esta sala, localizada na Escola Básica 2.3 e que servirá todos os níveis de ensino do Agrupamento de Escolas de Mortágua (Pré-Escolar, Básico e Secundário), distingue-se das demais pela utilização de tecnologias digitais e interativas, conteúdos multimédia, Iniciação

à Robótica e Programação, mobiliário escolar ergonómico e flexível, que promovem um ambiente de ensino-aprendizagem inovador, um uso inteligente do espaço da sala de aula, e estimulam estratégias de trabalho colaborativas, a criatividade e a experimentação. Nesta verdadeira “sala do futuro”, não há livros, cadernos, canetas, lápis, mas há todo um universo de conhecimento para descobrir e explorar ao alcance do toque de um dedo.

O presidente da Câmara Municipal, Júlio Norte, referiu que esta Sala “Ambiente Inovador de Aprendizagem” traduz-se num grande avanço no modelo de ensino-aprendizagem, como espaço de inovação e de tecnologia, e com novas metodologias criativas e motivadoras. “É sabido que as crianças e os jovens em idade escolar vivem rodeados das novas Tecnologias de Comunicação e Informação, e até nós adultos ficamos surpreendidos com a forma como eles dominam essas ferramentas. É nesse ambiente que vão crescer, e as profissões do futuro serão baseadas nessas tecnologias e competências digitais”, refere.

O Secretário de Estado do Ambiente, João Ataíde, esteve presente na inauguração do novo espaço. O Presidente da Câmara lembrou que João Ataíde, antes de assumir funções governativas, foi presidente da CIM-Região de Coimbra, e nessa qualidade, “um grande entusiasta” deste projeto. ■





# Centro de BTT de Mortágua entrou em funcionamento

--

O Centro de BTT de Mortágua entrou em funcionamento no passado dia 13 de setembro. Secretário de Estado do Ambiente marcou presença no evento.

No âmbito da deslocação que efetuou ao concelho de Mortágua, a convite do Município, o Secretário de Estado do Ambiente, João Ataíde, visitou o Centro de BTT de Mortágua. Este equipamento, promovido pelo Município, funciona como ponto de referência dos vários percursos cicláveis definidos pelo Município, e simultaneamente, de apoio logístico aos praticantes da modalidade.

Ao Centro de BTT está associada uma rede de percursos (oito), com diferentes características em termos de paisagens e tipo de trilhos, que abrange praticamente todo o concelho. Segundo o presidente da Câmara Municipal, a criação deste Centro e trilhos insere-se numa estratégia prosseguida pelo Município de promover, em termos turísticos, os valores naturais, culturais e patrimoniais do concelho.





**Localização:** Junto ao Parque Verde e à ribeira de Mortágua.

**Instalações e equipamento:** O Centro de BTT está equipado com balneários, sanitários, posto de lavagem de bicicletas, oficina *self-service*, zona de estacionamento específica, e um painel informativo com os vários itinerários, níveis de dificuldade, sinalética e contatos úteis. Os praticantes podem contar ainda com o apoio de um Bar, destinado ao público em geral.



## EM NÚMEROS

### 8 Percursos

O Município de Mortágua tem definidos 8 percursos de BTT, com trilhos que percorrem zonas de serra, rio, campo e floresta. Todos os percursos partem do Centro de BTT.

### 4 Níveis

São quatro os níveis de dificuldade dos percursos, variando entre Fácil, Moderado, Difícil e Muito Difícil.

### 270 km

É o total de quilómetros do conjunto dos oito percursos, tendo o mais pequeno 7,26 km e o mais extenso 65,5 km. ■



## Instalados abrigos para aves no Parque das Nogueiras e Parque Verde

--

A construção e instalação das caixas-ninho juntou utentes do Centro de Atividades Ocupacionais (CAO) da Santa Casa da Misericórdia de Mortágua e jovens que participaram no Programa Municipal "Férias Ativas", de ocupação dos tempos livres de Verão.

O projeto da criação das caixas-ninhos nasceu em 2017, através de uma parceria entre o CAO e a Sociedade Agrícola Boas Quintas. A construção e montagem é da responsabilidade dos utentes do CAO, no âmbito do atelier de Madeiras. Inicialmente o projeto foi pensado para as vinhas da Sociedade Agrícola, com finalidade de minimizar as pragas de forma natural e ecológica.

Posteriormente surgiu a ideia de utilizar também estas caixas como um "coffret" para as garrafas de vinho Quinta da Giesta. Uma vez retirada a garrafa, a caixa serve como abrigo para as aves. Ao adquirir o conjunto, as pessoas estão a contribuir, ao mesmo tempo, para uma causa ambiental e social, porque a receita da venda reverte a favor da Santa Casa da Misericórdia de Mortágua, designadamente para as respostas sociais da deficiência.



Mais recentemente, o Parque das Nogueiras e o Parque Verde da Ponte, que possuem um grande número de árvores, passaram a contar com estes abrigos. A colocação dos ninhos em espaços exteriores contribui para o aumento da presença de aves, preservação e reprodução de espécies, promovendo a biodiversidade e a sustentabilidade ambiental. ■



## Pessoas e famílias carenciadas do concelho vão ter acesso gratuito a medicamentos

--

O Município de Mortágua e a Associação Dignidade celebraram protocolo que garante o acesso gratuito a medicamentos por pessoas e famílias carenciadas do concelho.

O protocolo foi assinado no passado dia 12, pelo Presidente da Câmara, Júlio Norte, em representação do Município, e Augusto Meneses, presidente da Direção da Delegação Centro da Associação Nacional das Farmácias, em representação da Associação Dignidade. No ato estiveram ainda representantes das farmácias do concelho, as quais aderiam ao programa e são parceiros fundamentais na sua operacionalização.

O Município de Mortágua passou a ser parceiro do programa Abem: Rede Solidária do Medicamento”, contribuindo para o fundo social que vai permitir a participação a 100% dos medicamentos para pessoas e famílias do concelho de Mortágua com comprovada situação de carência económica.

Caberá ao Município de Mortágua a referenciação dos potenciais beneficiários, procedendo à validação da condição de recurso de cada interessado. Uma vez verificado que a pessoa/família cumpre os requisitos que estão definidos na fórmula de cálculo, recebem o cartão Abem, emitido pela Dignidade. Depois só terão de exibir o cartão na farmácia, beneficiando do acesso gratuito ao medicamento.

A Dignidade é uma Instituição Particular de Solidariedade Social, constituída por entidades do setor social e do setor da saúde, que tem como missão o desenvolvimento de programas solidários de grande impacto social, que promovam a qualidade de vida e bem-estar dos portugueses mais desfavorecidos, garantindo, nomeadamente, que todos os cidadãos tenham acesso aos medicamentos que lhe são prescritos.

O Presidente da Câmara Municipal, Júlio Norte, louvou a iniciativa da Dignidade e a forma como o programa é gerido, com base em parcerias, nomeadamente com os Municípios e as farmácias. Referiu que o apoio à participação de medicamentos para as pessoas mais necessitadas era um compromisso que constava do

seu programa eleitoral para o presente mandato, na área da Ação Social.

## TODAS AS FARMÁCIAS DO CONCELHO ADERIRAM AO PROGRAMA

Júlio Norte dirigiu palavras de reconhecimento às farmácias do concelho, por terem aderido ao programa, demonstrando uma postura de responsabilidade social. Agradeceu ainda o “papel social” que os responsáveis das farmácias do concelho têm desempenhado ao longo do tempo, facilitando muitas vezes o pagamento dos medicamentos às pessoas com maiores dificuldades e substituindo-se ao próprio Estado. “Quero aqui deixar o meu agradecimento, em nome do Município e da nossa comunidade, por esse gesto, que só quem precisa sabe o quanto significa. Temos de enaltecer essa forma de ser e de estar na sociedade”.

Sublinhou que este apoio “destina-se a compartilhar medicamentos que as pessoas precisam de tomar e que estão sujeitos a receita médica”. Segundo Júlio Norte, esta é uma medida que promove ao mesmo tempo a saúde e a inclusão social. “O acesso à Saúde e ao medicamento deve ser garantido a todos. Os fatores económicos não podem afetar esse direito universal, que é dos mais importantes que nós temos”, afirmou. ■

## Ação de Formação sobre apoio a crianças e jovens vítimas de violência sexual

--

Ação foi promovida pela Comissão de Proteção de Crianças e Jovens do Concelho de Mortágua (CPCJ), e dinamizada pela Associação Portuguesa de Apoio à Vítima (APAV).

A ação formativa teve a duração total de 21 horas e contou com a presença de 23 técnicos/profissionais inscritos, ligados às áreas Social, da Saúde, da Educação, designadamente Assistentes Sociais, Psicólogos, Enfermeiros, Educadores, Professores, Terapeutas da Fala, Sociólogos. Alguns dos técnicos representaram, simultaneamente, as Comissões de Proteção de Crianças e Jovens de municípios da região.

O programa do curso abordou assuntos como a tipificação dos crimes de violência sexual e o seu enquadramento jurídico-penal, os sinais de alerta, a contextualização do fenómeno, as formas de atuação em caso de suspeita, o papel da APAV na representação dos interesses jurídicos dos menores, o atendimento e apoio às vítimas, entre outros. Como objetivo final da forma-

ção, pretendeu-se que os formandos estejam habilitados a atender, de forma correta, crianças e jovens vítimas de violência sexual, bem como familiares e amigos, respeitando os procedimentos e normas da rede CARE/APAV.

O presidente da Câmara Municipal, Júlio Norte, que é também presidente da CPCJ de Mortágua, marcou presença no início do curso e deu as boas vindas a todos os profissionais inscritos, desejando que esta ação fosse uma boa jornada de trabalho. Júlio Norte sublinhou a importância destas ações para a partilha de informação e experiências, no sentido de detetar e, sobretudo, prevenir situações de violência sexual sobre crianças e jovens.





“**Todos nós temos a obrigação moral e legal de denunciar. É um crime que extravasa as paredes das casas, das famílias, diz respeito à sociedade, a cada um de nós**”

Tânia Cruz - Formadora da APAV

“A mensagem é clara, temos de estar todos atentos e alertar sempre que houver conhecimento de uma situação de violência sexual sobre menores. O silêncio ou a indiferença da sociedade, dos vizinhos, dos conhecidos, não podem ser tolerados. Este tipo de crimes deixa profundas marcas, físicas e sobretudo psicológicas,

nas vítimas, que podem afetar uma vida inteira”, vincou o presidente da Câmara. E referiu que, ao contrário do que acontecia no passado, “este tema já não é tabu, é falado e mediatizado”, o que contribui para que as pessoas estejam hoje mais atentas, conscientes e interventivas na denúncia de qualquer situação.

Tânia Cruz, formadora e técnica da APAV, referiu que este tipo de violência sexual é mais comum acontecer no meio intrafamiliar, o que torna mais difícil a sua denúncia, porquanto a vítima sente-se constrangida, e muitas vezes até é ameaçada.

Segundo esta Técnica, as pessoas estão hoje mais sensíveis e atentas a este tema, e já começam a perceber que a violência sexual sobre crianças e jovens tem várias “nuances”, e que determinados atos, nomeadamente toques e carícias praticados de forma maliciosa e inapropriada, podem configurar um crime de abuso sexual, e que é fundamental ensinar as crianças a estabelecer limites.

“É importante explicar às crianças as diferenças entre um toque normal e um toque abusivo, que não são obrigadas a ver determinados conteúdos ou a aceitar determinados comportamentos que afetam a sua integridade física e psíquica, a sua saúde, a sua liberdade, mesmo que sejam praticados ou incentivados por um familiar”, referiu. ■



## Miranda-Mortágua subiu ao pódio na Volta a Portugal do Futuro

--

O ciclista Tiago Leal da equipa Miranda-Mortágua subiu ao pódio no final da 27.ª Volta a Portugal do Futuro, que decorreu de 5 a 8 de Setembro.

No total foram cerca de 500 quilómetros distribuídos por cinco etapas que marcaram esta competição destinada a atletas da categoria Sub-23 de Equipas Continentais e Equipas de Clube. Na última etapa, uma ligação com partida e chegada a Portalegre de 122 quilómetros, Tiago Leal resistiu à concorrência e assegurou um lugar no pódio, finalizando no 3.º lugar da Classificação Geral.

Empenho, dedicação, sacrifício e companheirismo foram as palavras-chave para a equipa conseguir este resultado de destaque.

Tiago Leal obteve também o 2.º lugar na Classificação da Juventude e a Miranda-Mortágua terminou em 4.º na Classificação Coletiva, entre 15 equipas concorrentes (10 portuguesas e 5 espanholas).

A equipa Miranda-Mortágua, apenas com 5 elementos nesta prova, esteve em destaque em todas as etapas. Logo no primeiro dia Tiago Leal foi 5.º classificado na etapa e no segundo dia de prova subiu ao 4.º lugar. No terceiro dia de prova, Leangel Linarez esteve às portas da vitória, foi 2.º classificado no 1.º setor, e no último dia de competição Tiago Leal confirmou o lugar no pódio. ■



## XCO Irmânia contou para a Taça e Campeonato Regional

--

Prova de BTT, organizada pelo Centro Cultural da Marmeleira, foi pontuável para a Taça e Campeonato Regional de XCO.

Integrada no calendário regional da Associação de Ciclismo de Viseu, a prova reuniu cerca de 80 atletas (masc. e fem.), entre eles alguns com títulos regionais e nacionais no seu palmarés.

À espera dos atletas estava um percurso de aproximadamente 5km, que conciliava a técnica com a resistência física. Entre os atletas da frente houve sucessivas trocas de posição, em quase todas as categorias, dando a entender a qualidade do plantel que se deslocou à Marmeleira.

A luta na categoria de Elite foi bastante acesa até ao final entre o atleta da casa, Bruno Sancho, e Luís Cunha, que viria a vencer a mesma, deixando para o terceiro posto um nome importante do XCO nacional, Vítor Santos.



Foram atribuídos os respetivos títulos de campeões regionais a Luís Cunha e Ana Tomás, sendo estes os maiores títulos da A.C. de Viseu.

O evento contou com o apoio da Associação de Ciclismo de Viseu, Município de Mortágua e Junta de Freguesia da Marmeleira. ■

VIAGEM ÀS “RAÍZES E MEMÓRIAS” DO PASSADO

## Núcleo Museológico da Irmânia

--

O Núcleo Museológico “Raízes e Memórias”, situado na Marmeleira, é uma viagem à memória coletiva de um povo que viveu humildemente da terra e ousou sonhar com ideais de Educação, Liberdade e Desenvolvimento.



Inaugurado a 14 de maio de 2015, o Núcleo Museológico recria, com rigor e fidelidade, o quotidiano da vida rural, doméstica e comercial na região da “Irmânia” (1), entre o final do século XIX e o início do século XX. Está instalado na antiga escola primária e zona envolvente. A escola primária foi adaptada e outros espaços foram construídos de raiz, mantendo a arquitetura tradicional. Ali podemos encontrar e apreciar utensílios, móveis, objetos e trajes de antigamente, alguns deles com mais de um século de existência. O projeto teve o apoio do programa LEADER /ADICES, Município de Mortágua e Junta de Freguesia da Marmeleira.

O Núcleo Museológico é gerido pelo Rancho Folclórico e Etnográfico “Os Irmânicos” da Marmeleira. Tendo como matriz a preservação e divulgação do património histórico-cultural do concelho, o Núcleo Museológico da Irmânia pretende ser, também, um pólo de animação cultural e turística, da povoação, da freguesia e do concelho.

## CASA DO LAVRADOR

A Casa do Lavrador recria uma habitação de uma família tradicional da região. A construção é feita de pedra de xisto e madeira, que eram materiais abundantes na região. Apesar de modesta é claramente a casa de um lavrador abastado. Na parte inferior está situada a adega e a carpintaria.

No exterior podem ser observados a eira, o alambique, a nora (engenho de tirar água do poço), o espigueiro, o forno comunitário, além de carros de bois e uma grande variedade de alfaías agrícolas.

## LOJA PROGRESSO

Recria dois estabelecimentos comerciais emblemáticos da povoação, a Loja Progresso, propriedade de Júlio Batista dos Reis, e a sua dependência, a Alfaiataria Lysiana. Antigamente, era nestas lojas que as pessoas se abasteciam dos produtos alimentares e outros, normalmente adquiridos “a fiado”.





## SALA ZÉ DO PEREIRO

Neste espaço está patente uma exposição de artes e ofícios que outrora eram atividades muito relevantes e foram o sustento da generalidade das famílias da região. Atividades como moleiro, resineiro, ferreiro, sapateiro, barbeiro, pastor, lavadeira. Integra também uma mostra dos trajes usuais na época.

## SALA BASÍLIO PEREIRA

Na Sala Basílio Lopes Pereira(2) podemos descobrir um pouco da história da Marmeleira. Uma história de pessoas ilustres, marcada por ideais republicanos e pelo ideal da emancipação popular sustentada na Educação.



É também a história do "Mosteiro" da N.ª Sr.ª do Carmo, do Centro Democrático de Educação Popular, do Jornal "O Sol Nascente", da Escola Livre da Irmãnia e da Fundação Balmar. A Sala está instalada na antiga escola primária que integra o Núcleo Museológico.

**Localização:** Marmeleira, Rua da Escola, nº 6.

**Como visitar:** O Núcleo Museológico está aberto entre Fevereiro e Novembro. À exceção dos domingos, em que está aberto ao público das 14h00 às 18h00, para visitas ou realização de eventos no local deve efetuar-se marcação prévia.

**Contacto:** 910 718 034

[1] Irmânia: Num artigo publicado em 1933 no *Jornal de Penacova*, a Irmânia é descrita como limitada a Norte e a nascente pela estrada nº 49; a sul e poente pela Serra do Bussaco e rio Mondego. Abrangia assim, originariamente, as freguesias de Carvalho, Cercosa, Marmeleira, Cortegaça e Almaça [e ainda parte da freguesia de Mortágua]. O nome Irmânia poderá ter conexão com a existência do mosteiro e a Irmandade da Senhora do Carmo, na Marmeleira, na primeira metade do séc. XVII, e do qual ainda restam vestígios.

[2] Basílio Lopes Pereira [1893-1959]: Foi fundador e diretor do *Jornal Sol Nascente*, que se publicou na Marmeleira entre 1912 e 1915. Esteve ligado à criação do Centro Democrático de Educação Popular, na mesma localidade.

Foi Administrador do concelho de Mortágua.

Destacou-se ainda como republicano e opositor à ditadura do Estado Novo, tendo estado preso no Campo do Tarrafal, e nas cadeias de Aljube e Caxias.

## MUNICÍPIO ATRIBUI APOIO FINANCEIRO PARA AMPLIAÇÃO

O Núcleo Museológico vai sofrer obras de ampliação. Trata-se, em concreto, da ampliação da Sala Basílio Pereira, criando condições para o reforço da secção dedicada à República, uma vez que existe ainda muito material para expor. A Sala está situada numa divisão da antiga escola primária e o nome presta homenagem a um insigne republicano que lutou pela instrução pública e a liberdade, no tempo da Ditadura, tendo sido um dos impulsionadores da Escola Livre da Irmânia.

As obras contam com a participação financeira do Município. ■



VALE DE AÇORES

## Arranjo Urbanístico da Av<sup>a</sup> Infante D. Henrique e arruamentos envolventes

Encontram-se em fase de conclusão as obras do Arranjo Urbanístico da Avenida Infante D. Henrique, em Vale de Açores. Para concluir a intervenção, falta apenas desativar o Posto de Transformação e executar a rotunda no entroncamento com a Rua António Maurício Marques (contígua ao Campo Juiz de Fora).

Estão a decorrer obras de beneficiação da Rua António Maurício Marques, que compreendem a execução de passeios; renovação de infraestruturas (rede de saneamento e rede de águas pluviais); colocação de novo piso e sinalização. ■



## Saneamento Básico

A ETAR de Mortazel encontra-se em fase de conclusão, prevendo-se o seu arranque para o corrente mês (dependendo da ligação do ramal de energia elétrica). Quanto à ETAR de Vila Pouca, vai ser executada uma EEAR (Estação Elevatória de Águas Residuais) e respetivas condutas elevatórias e coletores para ligação ao sistema de Macieira;

Foram adjudicadas as empreitadas de conservação/beneficiação da ETAR do Parque Industrial e construção das EEAR (Estações Elevatórias de Águas Residuais) do Barril e Marmeleira. ■

## Apoio Social

Construção do Centro Comunitário da Felgueira: obra consignada e em início de execução. ■

## Vias Municipais

Encontra-se concluída a empreitada de “Beneficiação de vias rodoviárias na Freguesia de Pala”. Além da pavimentação de várias vias municipais, procedeu-se à remodelação do cruzamento de Vila Pouca/Linhar de Pala /ligação à barragem de Macieira. ■



## Educação

- Instalação de Equipamentos infantis no Centro Escolar: obra concluída;
- Arranjos exteriores do Centro Educativo: obra em início de execução;
- Substituição de Caleiras no Centro Educativo: obra concluída;
- Substituição do sistema de deteção e combate a incêndios no Centro Educativo: obra concluída. ■

## SERVIÇOS OPERACIONAIS

### Novos equipamentos



O Município de Mortágua adquiriu recentemente dois novos equipamentos (uma retroescavadora e um trator com limpa-bermas) para a execução de obras diversas, nomeadamente saneamento básico, arruamentos, manutenção de vias municipais, entre outras. Este investimento insere-se no objetivo de renovar o parque de máquinas, proporcionando assim o reforço da capacidade de intervenção dos serviços camarários e a melhoria da qualidade da prestação do serviço público. ■

# Programa abem

## Rede Solidária do Medicamento

### O QUE É O PROGRAMA ABEM?

É uma iniciativa solidária da Associação Dignidade, de dimensão nacional, que conta com o apoio de instituições ligadas ao setor Social e da Saúde, Municípios, entre outras entidades. O Município de Mortágua é um dos parceiros do programa.

A contribuição das entidades públicas, privadas e da sociedade civil vai para um Fundo Solidário abem, que é utilizado exclusivamente no cofinanciamento dos medicamentos consumidos pelos beneficiários.

**Objetivo:** garantir o acesso a medicamentos à população mais carenciada.

**Destinatários:** todas as pessoas (idosos, crianças e outros elementos do agregado familiar), com comprovada carência económica ou outra situação especial atendível que comprometa a toma da prescrição médica.

**Apoio:** as pessoas que venham a ser beneficiárias do programa recebem um cartão Abem que dá direito à comparticipação a 100% (gratuidade) na aquisição dos medicamentos sujeitos a receita médica e comparticipados pelo Serviço Nacional de Saúde. O cartão pode ser apresentado em qualquer farmácia do concelho\* ou do país que seja associada do programa abem.

\*As três farmácias do concelho aderiram ao Programa abem

**Onde se inscrever:** A inscrição para efeitos de candidatura ao apoio é feita na Câmara Municipal – Gabinete de Ação Social, mediante preenchimento de requerimento.

--

Mais informações: Município de Mortágua - Gabinete de Ação Social





# Estágios Profissionais

A medida Estágios Profissionais visa apoiar a realização de estágios profissionais por desempregados inscritos no IEFP, com a duração de 9 meses, não prorrogáveis, contribuindo, nomeadamente, para apoiar a inserção de jovens no mercado de trabalho e a reconversão profissional de desempregados através de uma experiência prática em contexto de trabalho.

As Entidades Promotoras podem ser pessoas singulares ou coletivas, de natureza jurídica privada, com ou sem fins lucrativos.

## **2.º período de candidaturas**

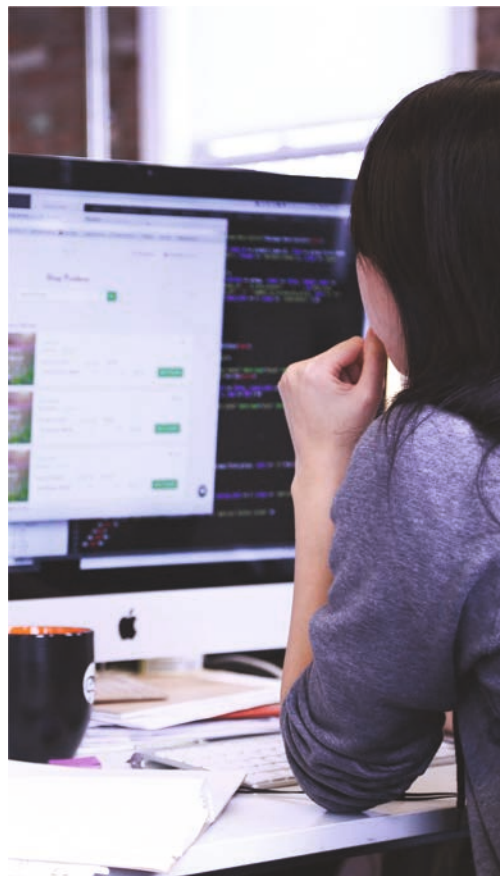
2 de setembro a 20 de dezembro de 2019

# Medida Contrato - Emprego

A Medida Contrato Emprego consiste num apoio financeiro aos empregadores que celebrem contratos de trabalho sem termo ou a termo certo, por prazo igual ou superior a 12 meses, com desempregados inscritos no IEFP, com a obrigação de proporcionarem formação profissional aos trabalhadores contratados.

## **2.º período de candidaturas**

10 de setembro a 20 de dezembro de 2019



A Câmara Municipal de Mortágua, nas suas Reuniões Ordinárias realizadas nos dias 28 de Agosto, 4 e 18 de Setembro, tomou conhecimento e deliberou:

### EDUCAÇÃO E JUVENTUDE

Aprovar celebrar protocolo com a Santa Casa da Misericórdia de Mortágua para a prestação de Serviços de Apoio à Família no ensino Pré-Escolar (fornecimento de refeições e prolongamento de horário).

Aprovar celebrar protocolo com a Santa Casa da Misericórdia de Mortágua para a prestação de Serviços de Apoio à Família no 1º Ciclo do Ensino Básico (fornecimento de refeições).

Aprovar celebrar protocolo com a Santa Casa da Misericórdia de Mortágua para a prestação de serviços de transporte, para o Centro Educativo de Mortágua, de 27 crianças de várias localidades das freguesias de Espinho, Pala e Sobral.

Tomar conhecimento da apresentação de candidatura, em parceria com o Agrupamento de Escolas de Mortágua, ao financiamento do programa de Atividades de Enriquecimento Curricular no 1º Ciclo do Ensino Básico (Expressão Musical, Atividade Física e Desportiva e Ensino do Inglês).

Aprovar atribuir à Associação Cultural e Recreativa de Monte de Lobos o subsídio no valor de 1.050,00 euros, pelo apoio prestado na realização do Programa “Férias Ativas”.

Deferir os processos de candidatura n.ºs 35, 36, 37, 38 e 39/2019 para atribuição do Incentivo à Natalidade e Apoio à Família, nos termos do respetivo Regulamento.

Tomar conhecimento sobre a aprovação da candidatura de Apoio Financeiro às Atividades de Enriquecimento Curricular 2019/2020.

Aprovar o Plano de Transportes Escolares para o ano de 2019/2020.

### CULTURA, DESPORTO E TEMPOS LIVRES

#### APOIO AO ASSOCIATIVISMO

Aprovar atribuir ao Mortágua Futebol Clube, mediante a celebração de protocolo, o subsídio no valor de 30.675,56 euros para apoio à época desportiva até ao final do corrente ano.

Tomar conhecimento da constituição do Núcleo Sporting de Mortágua.

Aprovar atribuir ao Velo Clube do Centro, mediante a celebração de protocolo, o subsídio no valor de 10.000,00 euros, para apoio extraordinário à época de 2019.

### AÇÃO SOCIAL

Aprovar atribuir ao Centro Balmar – Fundação de Beneficência e Cultura, mediante a celebração de protocolo, o subsídio no valor de 10.000, 00 euros, para apoio ao funcionamento das respostas sociais desenvolvidas pela Instituição.

### COMUNICAÇÕES E TRANSPORTES

Aprovar a abertura de concurso público para a recuperação de infraestruturas viárias que ficaram danificadas pelos incêndios de Outubro de 2017: (E.M. Coval/Freixo; acesso à Central Termoelétrica e Pellets Power; acesso ao Barril; Chão de Vento; acesso a Almacinha).

Aprovar a execução de trabalhos complementares considerados absolutamente necessários ou decorrentes de circunstâncias imprevisíveis, no âmbito da empreitada “Beneficiação de Vias Rodoviárias na Freguesia de Pala), e cujo valor está estimado em 80.616,90 euros.

### URBANIZAÇÃO

Aprovar a proposta da 2ª alteração (versão final) ao Plano de Pormenor para Ampliação do Parque Industrial e submeter a mesma à apreciação e aprovação da Assembleia Municipal, nos termos previstos na Lei nº 75013, artº 33º, nº1 e no artº 90º, Nº1, do RJIGT (Dec.-Lei nº 80/2015, de 14 de Maio).

### DESENVOLVIMENTO ECONÓMICO

Aprovar autorizar a empresa Recypolym a exercer o direito de opção de compra e subsequente transmissão do lote 5 do Parque Industrial Manuel Lourenço Ferreira.

Aprovar a revisão de preços provisória referente à empreitada de execução da 1ª Fase das Infraestruturas do Plano de Pormenor para a Ampliação do Parque Industrial Manuel Lourenço Ferreira.

### ADMINISTRAÇÃO

Deliberar propor à Assembleia Municipal que as competências referidas no art.º 2.º, n.º 2 do Dec-Lei n.º 57/2019, de 30 de Abril, se mantenham no âmbito de intervenção da Câmara Municipal, relativamente aos exercícios de 2019 e 2020, e tendo em consideração as deliberações tomadas pelas Assembleias de Freguesia (não assunção da transferência de competências previstas naquele diploma).

Aprovar a proposta de não aceitar a transferência para o Município das competências no domínio da Educação previstas na Lei n.º 50/2018, de 16 de Agosto, relativamente aos anos de 2019 e 2020, e submeter a referida proposta à apreciação e aprovação da Assembleia Municipal nos termos legais.

Aprovar a proposta de celebração de protocolo entre o Município e a Junta de Freguesia de Cercosa para a construção de garagem para a sua viatura de apoio a combate a incêndios, e armazém das suas ferramentas e bens, prevendo uma comparticipação financeira do Município no valor de 15.000,00 euros, e submeter a referida proposta à apreciação e aprovação da Assembleia Municipal, nos termos legais.

Aprovar a indicação do Senhor Presidente da Câmara como representante do Município na Comissão de Avaliação da Região Centro do Programa de Apoio Sustentado às Artes.

Aprovar manter o protocolo celebrado com a Rodoviária da Beira Litoral, S.A, para o serviço público de transporte de passageiros.

### LOTEAMENTOS E OBRAS PARTICULARES

Aprovar conceder isenção de pagamento de taxas de licenciamento no valor de 1.077,76 euros e de TMU no valor de 361, 83 euros, referente ao Procº de Obra nº

01/2018/239 – construção nova, sita em Mortágua, ao abrigo do art.º 29, n.º 1, do Regulamento Municipal de Urbanização, Edificação e Taxas.

Aprovar conceder isenção de pagamento de taxas de licenciamento no valor de 771,88 euros e de TMU no valor de 454,30 euros, referente ao Proc.º de Obra n.º 01/2019/72 – construção nova, sita na Felgueira, ao abrigo do art.º 29.º, n.º 1, do Regulamento Municipal de Urbanização, Edificação e Taxas.

Aprovar conceder isenção de pagamento de taxas de licenciamento no valor de 671,63 euros, referente ao Proc.º de Obra n.º 01/2019/26 – construção nova, sita em Vila Moinhos, ao abrigo do art.º 29.º, n.º 1, do Regulamento Municipal de Urbanização, Edificação e Taxas.

Aprovar conceder isenção de pagamento de taxas de licenciamento no valor de 26.908,35 euros, referente ao Proc.º de Obra n.º 01/2019/38 – construção nova (armazém, assemblagem e acondicionamento), sita no Parque Industrial Manuel Lourenço Ferreira, Lote 1/2, ao abrigo do art.º 29.º, n.º 1, do Regulamento Municipal de Urbanização, Edificação e Taxas.

Aprovar a redução das taxas municipais no âmbito do Programa Estratégico de Reabilitação Urbana da ARU/PERU, referentes ao processo n.º 01/2018/119 – ampliação e reabilitação de edifício.

## Contactos Úteis

### ÁGUAS DO PLANALTO

☎ 232 819240  
Linha Azul: 808 200 219

### BOMBEIROS VOLUNTÁRIOS MORTÁGUA

Av. dos Bombeiros Voluntários,  
3450-122 Mortágua  
☎ 231 920 122

### CÂMARA MUNICIPAL MORTÁGUA

Rua Dr. João Lopes de Morais,  
3450-153 Mortágua  
☎ 231 927 460  
🌐 [www.cm-mortagua.pt](http://www.cm-mortagua.pt)  
✉ [mortagua@cm-mortagua.pt](mailto:mortagua@cm-mortagua.pt)

### CENTRO DE SAÚDE DE MORTÁGUA

Rua da Gandarada,  
3450-133 Mortágua  
☎ 231 927 560

### ECOCENTRO

E.N.234 - Chão de Vento  
☎ 933 093 789  
🕒 TER A SÁB  
09:00 - 13:00 / 14:00 -18:00

### FARMÁCIA ABREU

Avenida Dr. José Assis e Santos  
3450-123 Mortágua  
☎ 231 922 185

### FARMÁCIA BAPTISTA MELO

Avenida Infante D. Henrique  
Vale de Açores  
☎ 231 923 352 / 231 920 191

### FARMÁCIA GONÇALVES

Avenida Dr. José Assis e Santos  
3450-123 Mortágua  
☎ 231 922 547

### GUARDA NACIONAL REPUBLICANA

Rua Dr. Francisco Sá Carneiro,  
3450-152 Mortágua  
☎ 231 927 360

### POSTO CLÍNICO | ESPINHO

3450-056 Espinho - Mortágua  
☎ 231 920 005

### POSTO DE TURISMO

Centro de Animação Cultural  
Rua Padre Moderno, nº.2  
3450-144 Mortágua  
☎ 231 927 464/460  
✉ [turismo@cm-mortagua.pt](mailto:turismo@cm-mortagua.pt)

### TÁXIS

Av. Dr José Assis e Santos,  
3450-123 Mortágua  
☎ 231 922 262

## Farmácias de Serviço

OUTUBRO	SEG	TER	QUA	QUI	SEX	SÁB	DOM
<p>                     GONÇALVES                      ABREU                      BAPTISTA MELO                      GONÇALVES                      ABREU                 </p>	<p>                     7                      14                      21                      28                 </p>	<p>                     1                      8                      15                      22                      29                 </p>	<p>                     2                      9                      16                      23                      30                 </p>	<p>                     3                      10                      17                      24                      31                 </p>	<p>                     4                      11                      18                      25                 </p>	<p>                     5                      12                      19                      26                 </p>	<p>                     6                      13                      20                      27                 </p>

## Restaurantes

### A LANCHONETE

Gandarada  
☎ 231 921 239

### A MÓ

Barracão  
☎ 231 923 612

### A RODA

Mortágua  
☎ 918 623 050

### ADEGA DOS SABORES

Mortágua  
☎ 231 920 148

### ALDEIA SOL

Vila Meã  
☎ 231 929 127

### AROMA REQUINTADO

Mortágua  
☎ 231 920 157

### CADETE DOS LEITÕES

Vale de Açores  
☎ 916 694 900

### CAFÉ CHURRASQ.

ARCÁDIA  
Vale de Açores  
☎ 231 922 622

### CAFÉ PARK

Mortágua  
☎ 962 903 396

### FAZENDA

Vale de Açores  
☎ 231 922 236

### FLORESTA

Moinho do Pisco  
☎ 231 922 553

### HAMBURGUERIA

Mortágua  
☎ 969 416 442

### LAGOA AZUL

Almacinha  
☎ 231 929 278

### MAGNÓLIA

Mortágua  
☎ 231 923 248

### MONTE RIO AGUIEIRA

Nó de Acesso à B.<sup>sem</sup>  
da Agueira / IP3  
☎ 231 927 010/18

### MONTEBELO AGUIEIRA

Vale da Agueira - MRT  
☎ 231 927 060

### ORLANDO

Sula  
☎ 231 929 001

### PIMPÃO

Gândara  
☎ 231 922 483

### PIZZARIA MATOS

Moitinhãl  
☎ 913 341 111

### PIZZARIA MILANO

Vila Meã  
☎ 231 921 360

### PORTA 22

Mortágua  
☎ 925 112 059

### QUINTA DO RECANTO

Mortágua  
☎ 231 922 382

### RITUAL

Mortágua  
☎ 231 921 486

### SÓ GRELHADOS

Mortágua  
☎ 917 957 314

### TASCA DA BILA

Mortágua  
☎ 911 898 989

### TEU AMIGO

Barracão  
☎ 231 923 660

## Bares

### CAFÉ JARDIM [PAULINHO]

Mortágua  
☎ 231 921 291

### KANU BAR

V. Açores  
☎ 231 922 300

### CARACAS CAFÉ

Mortágua  
☎ 231 099 015

### GREEN TABLE

Mortágua  
☎ 918 875 294

### LUGAREJO BAR

Mortágua  
☎ 914 518 626

### TOKY KAY

Mortágua  
☎ 914 127 322

### VILLAS BAR

[MERCADO MUNICIPAL]  
Mortágua  
☎ 919 477 988

### SKYSCRAPER

Mortágua  
☎ 916 956 964  
☎ 919 524 429

## Alojamento

### MONTEBELO AGUIEIRA

#### LAKE RESORT & SPA \*\*\*\*\*

Vale da Agueira - Mortágua  
☎ 231 927 060  
📍 www.montebeloagueira.pt  
✉ montebeloagueira@montebelohotels.com

### MONTE RIO AGUIEIRA [HOTEL] \*\*\*

Nó de Acesso à B.<sup>sem</sup> da Agueira / IP3  
☎ 231 927 010/18  
📍 www.hotelmonterio.com.pt  
✉ agueira@hotelmonterio.com.pt

### ALDEIA SOL [HOTEL]\*\*

Vila Meã  
☎ 231 929127  
📍 www.aldeiasol.com  
✉ aldeiasol@sapo.pt

### Casa de Turismo Rural

CASA DE SANTO ANTÓNIO  
Freixo  
☎ 231 920 445 / 964 016 797  
📍 www.casadesantoantonio.com  
✉ geral@casadesantoantonio.com

### Alojamento Local

JUIZ DE FORA  
Mortágua  
☎ 231 922 286  
✉ alojamentopensaajuizdefora@gmail.com

### Alojamento Local

QUINTA DO CÂNTARO  
Cortegaça  
☎ 913 736 415  
📍 www.quintadocantaro.com  
✉ quinta.cantaro@hotmail.com



X FIM DE SEMANA DA  
*Lampantana*  
MORTÁGUA



**01 a 03**  
*novembro* 2019

Fotografia: Fotoniversal - Nuno Marques (fotografia de produto)